



**OPERATIONS RELATIVES A L'ARBRE DE TRANSMISSION
ET AUX ARBRES DE ROUE**

Arbre de transmission — dépose et repose	47.15.01
Arbre de roue arrière — dépose et repose	47.10.01
Arbre de roue et roulement de moyeu — dépose et repose	47.10.18
Bagues de tourillon d'arbres de roues arrière — dépose et repose	47.10.19
Joint universel — révision	47.15.18



ARBRE DE ROUE ARRIERE

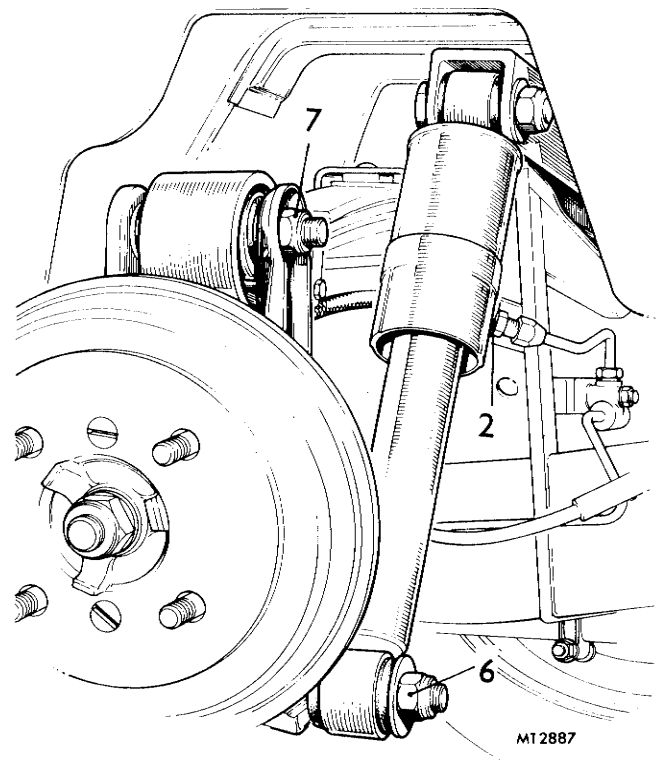
– Dépose et pose 47.10.01

Arbre de roue arrière et roulements de moyeu
– dépose et pose 47.10.18

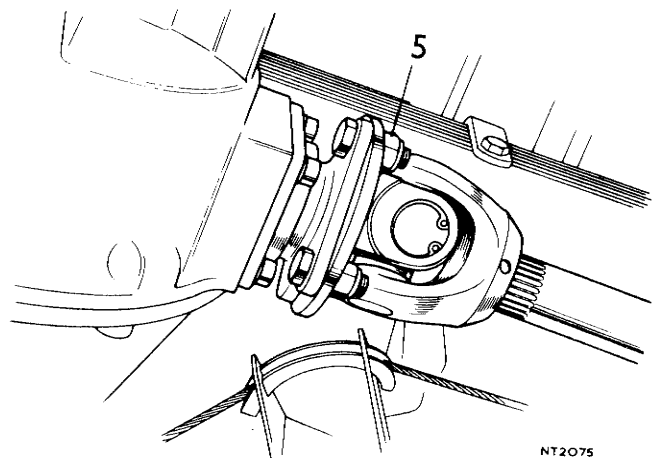
Outils spéciaux S109C, S4221A, S300A

Dépose

1. Soulever l'arrière de la voiture sur cric, placer des chandelles et déposer la roue.
2. Détacher le flexible de frein du support de châssis, du raccord de tuyauterie et du cylindre de roue.
3. Détacher le câble de frein à main du levier de plateau d'appui de frein et détacher le ressort de rappel.
4. En plaçant un cric sous le pivot de fusée pour réduire la charge sur l'amortisseur, déposer le boulon fixant la jambe de force au support de pivot de fusée . 64.35.28.
5. Déposer les quatre boulons et écrous nyloc fixant le joint universel d'arbre de roue à la bride d'arbre de transmission intérieure.
6. Déposer l'écrou nyloc et la rondelle de la fixation inférieure de l'amortisseur sur le pivot de fusée et dégager l'amortisseur de son axe de montage.
7. Enlever le cric qui se trouve sous le pivot de fusée et, tout en soutenant le tambour de frein de la main, déposer l'écrou et le boulon fixant le ressort de suspension au pivot de fusée.
8. Retirer l'arbre de roue du châssis avec l'ensemble frein, moyeu et pivot de fusée.



MT2887

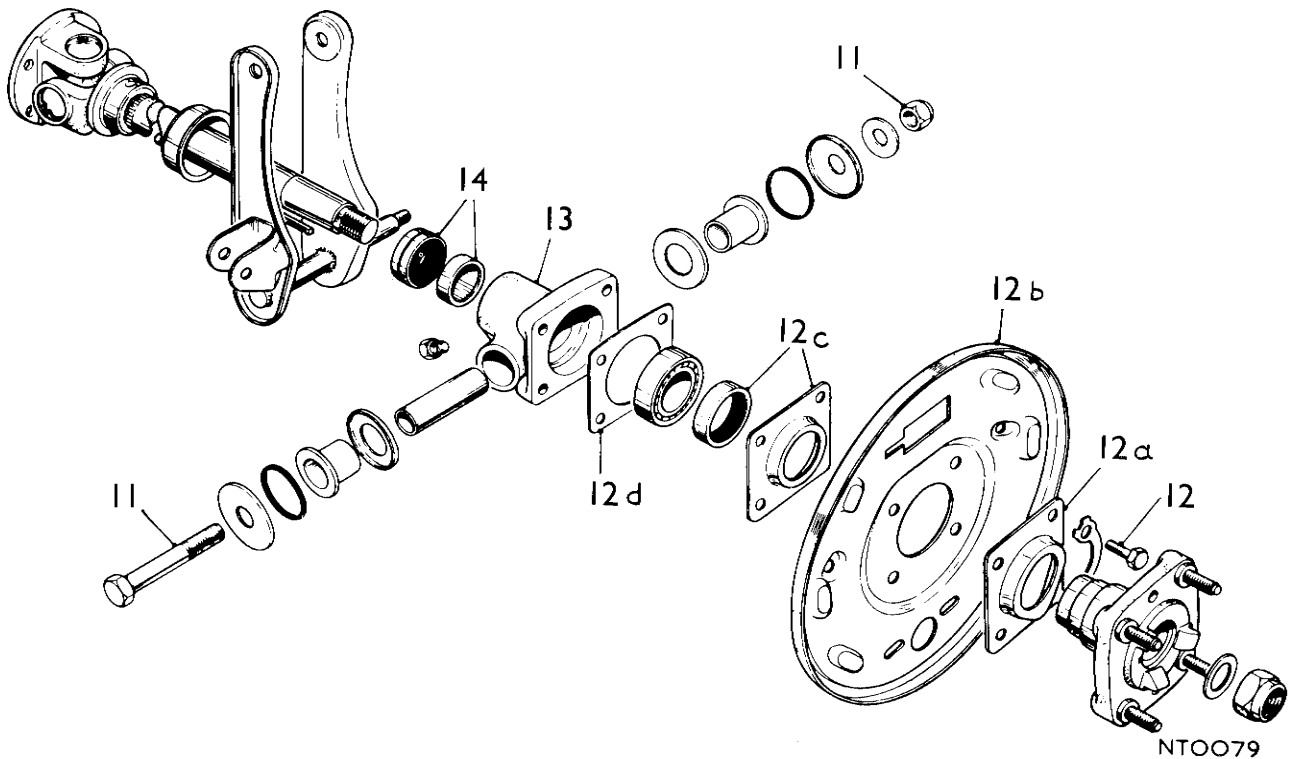
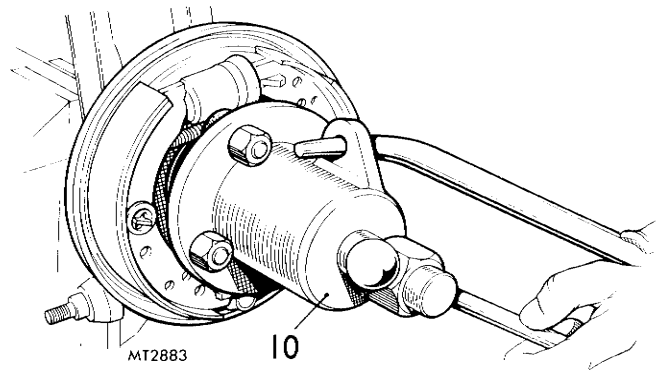


NT2075



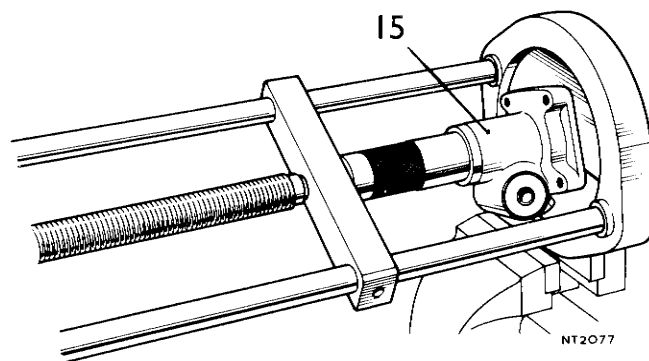
ARBRE DE TRANSMISSION ET ARBRE DE ROUE

9. Tenir l'ensemble dans un étau et déposer le tambour de frein et l'écrou de moyeu.
10. A l'aide de l'outil spécial S109C, retirer le moyeu et la clavette.
11. Déposer l'écrou nyloc et retirer le boulon fixant le tourillon à l'ensemble pivot de fusée et détacher le tourillon du pivot de fusée.
12. Desserrer les pattes de blocage et déposer les quatre boulons fixant l'arrêt de graisse et le plateau d'appui de frein au logement de roulement de moyeu et déposer les pièces suivantes :
 - a. L'arrêt de graisse.
 - b. Le plateau d'appui.
 - c. L'ensemble logement de joint au complet avec le joint d'étanchéité.
 - d. La rondelle de joint.
13. A l'aide d'une presse appropriée ou de l'outil spécial S4221A et d'une garniture appropriée, extraire l'arbre de roue du logement de roulement de moyeu. On peut laisser le déflecteur en place s'il n'est pas endommagé et qu'il a un ajustage suffisamment serré sur l'arbre.
14. Chasser ou extraire à la presse hors du logement du roulement de moyeu le joint d'huile intérieur et le roulement à rouleaux aiguilles.

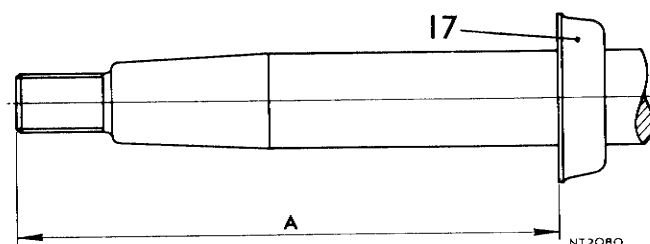


Repose

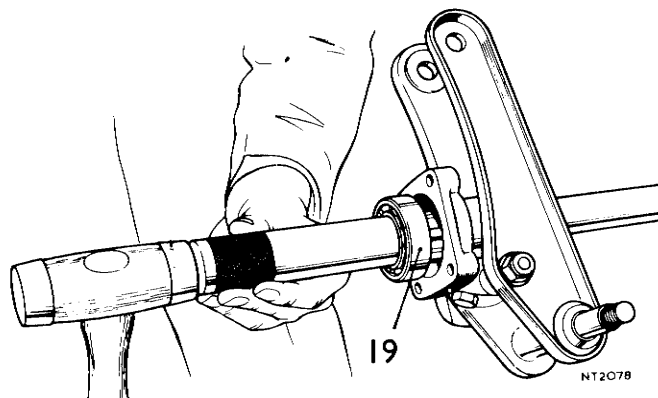
15. Emboîter à la presse le roulement à rouleaux aiguilles (côté portant une lettre de repérage en second) dans le logement de roulement de moyeu jusqu'à obtenir une profondeur de 12,7 mm (0,5 in) à partir de la face de logement à l'aide de l'outil spécial No.S300A.
16. Enfoncer le joint d'huile intérieur dans le logement avec les lèvres d'étanchéité en second.



17. S'il a été déposé précédemment, emboîter le déflecteur sur l'arbre de roue à l'aide d'un outil approprié jusqu'à ce qu'il se trouve placé à 145,8 - 146,3 mm (5,740 - 5,760 in) de l'extrémité de l'arbre, ce qui correspond à la dimension A.
18. Bourrer les rouleaux aiguilles de graisse et poser le logement sur l'arbre de roue en faisant attention de ne pas endommager le joint d'huile ni les rouleaux aiguilles.

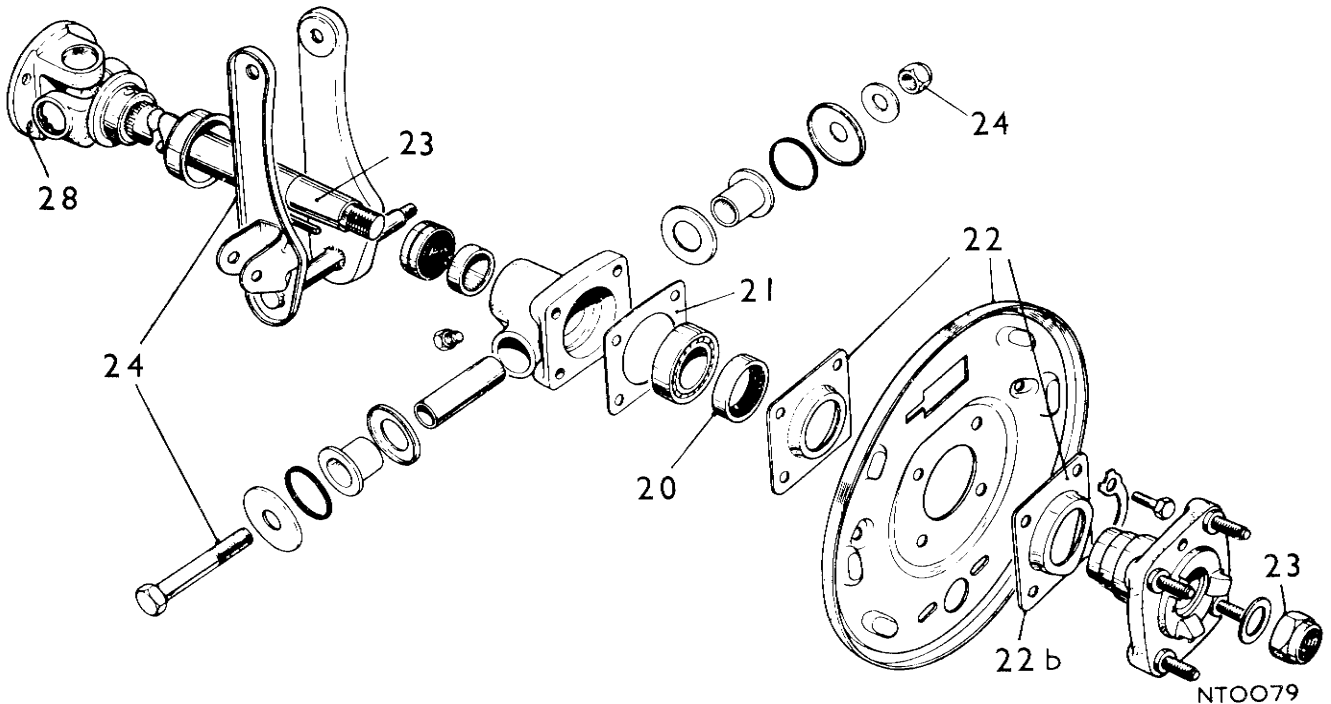


19. Tenir l'arbre de roue dans les mâchoires d'un étau garni de mordaches, bourrer de graisse le logement de roulement et les chemins de roulement à billes, et enfoncer le chemin de roulement sur l'arbre à l'aide de l'outil spécial No. S304.



ARBRE DE TRANSMISSION ET ARBRE DE ROUE

20. Enfoncer à la presse le joint d'huile extérieur dans le logement de joint d'huile avec la lèvre d'étanchéité en second c'est-à-dire la lèvre dirigée vers le roulement.
21. Enduire un joint de papier neuf de graisse et le placer à la position voulue sur la face du logement de roulement.
22. Assembler le logement de joint avec le plateau d'appui de frein et le déflecteur de graisse et fixer le tout au logement de roulement à l'aide de plaques de blocage neuve et des quatre boulons. Tenir compte des points suivants :
 - a. Le plateau d'appui se pose avec le cylindre de roue à la partie supérieure.
 - b. L'arrêt de graisse se pose avec le conduit à la base.
23. Introduire la clavette dans le chemin de clavette et vérifier que la partie conique de l'arbre de roue et du moyeu est propre et ne présente pas d'ébarbures. Poser le moyeu et le fixer au moyeu d'une rondelle ordinaire et d'un écrou nyloc neuf, puis serrer à un couple de 12,4 à 16,6 kgf/m (90 à 120 lb.ft).
24. Présenter le pivot de fusée et le fixer à l'ensemble arbre de roue et tourillon à l'aide du boulon spécial et d'un écrou nyloc neuf en serrant à 5,2 - 6,6 kgf/m (38 à 48 lb.ft). (Ecroû vers l'arrière).
25. Poser l'ensemble arbre de roue et pivot de fusée sur l'oeillet du ressort de suspension sans serrer le boulon et l'écrou nyloc de retenue à ce stade (écrou vers l'arrière).
26. Soulever l'ensemble sur cric au niveau du pivot de fusée et fixer l'amortisseur à son axe de fixation inférieure à l'aide d'un écrou nyloc neuf et en serrant à un couple de 3,9 à 5,2 kgf/m (28 à 38 lb.ft).
27. Fixer le jambe de force au pivot de fusée et serrer à un couple de 3,3 à 4,4 kgf/m (24 à 32 lb.ft). 64.35.28.
28. Poser l'accouplement universel d'arbre de roue sur la bride d'arbre de roue intérieure de l'entraînement final et fixer à l'aide des boulons et des écrous nyloc neufs. Enlever le cric de support.
29. Poser le câble de frein à main sur le levier de plateau d'appui de frein et rattacher le ressort de rappel.
30. Installer le tambour de frein et brancher à nouveau le flexible sur le support de châssis et le raccord de tuyauterie ainsi que sur le cylindre de roue.
31. Purger le système de frein hydraulique 70.25.02
32. Poser la roue et enlever les chandelles.
33. Imprimer un mouvement de roulis à la voiture pour stabiliser la suspension et serrer finalement le boulon d'oeillet de ressort de suspension à un couple de 5,2 à 6,6 kgf/m (28 à 48 lb.ft)



**BAGUES DE TOURILLON D'ARBRE DE ROUE
ARRIERE**

– Dépose et repose

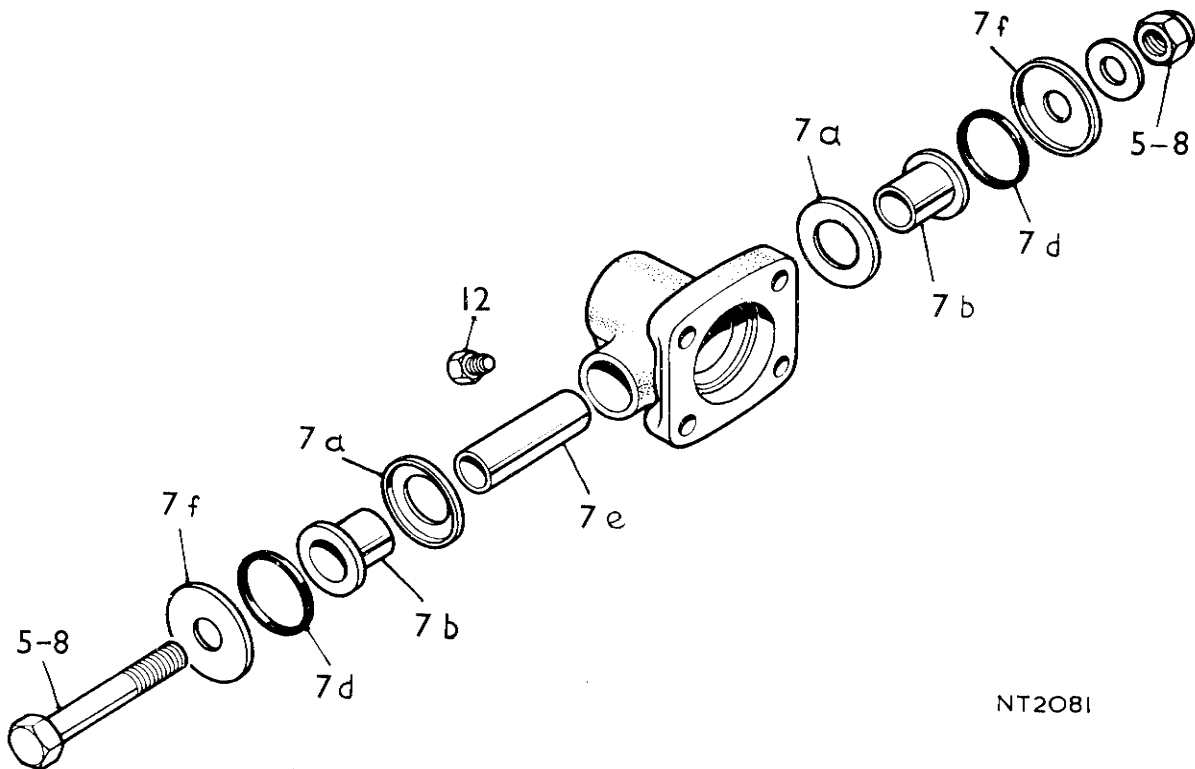
47.10.19

Dépose

1. Mettre l'arrière de la voiture sur cric et déposer la roue.
2. Soulever la voiture au niveau du pivot de fusée pour réduire la charge sur l'amortisseur de sa fixation inférieure.
3. Détacher la jambe de force du pivot de fusée.
4. Abaisser le cric sous le pivot de fusée.
5. Déposer le boulon et l'écrou spéciaux de tourillon.
6. Pousser l'ensemble pivot de fusée vers le boîtier d'entraînement final pour découvrir le tourillon et déposer les éléments suivants :
 - a. deux cales extérieures
 - b. deux joints d'étanchéité en caoutchouc
 - c. un tube d'espacement
 - d. deux bagues en nylon
 - e. deux cales intérieures

Repose

7. Assembler les éléments au tourillon dans l'ordre suivant :
 - a. poser les deux cales intérieures (plus petites).
 - b. monter à la presse les deux bagues de nylon.
 - c. remplir l'espace entre les deux bagues de nylon de graisse
 - d. poser les joints d'étanchéité en caoutchouc
 - e. poser le tube d'espacement
 - f. poser les cales extérieures (plus grandes)
8. Repousser l'ensemble pivot de fusée à sa position correcte et fixer l'ensemble tourillon au pivot de fusée à l'aide du boulon spécial et de l'écrou nyloc.
9. Soulever sur cric au niveau du pivot de fusée et rattacher l'amortisseur à son axe de fixation inférieure sur le pivot de fusée.
10. Rattacher la jambe de force au pivot de fusée et abaisser le cric qui se trouve sous le pivot de fusée.
11. Reposer la roue et abaisser le cric.
12. Enlever le bouchon de lubrification et graisser le moyeu - voir la section de maintenance.



NT2081



ARBRE DE TRANSMISSION

– Dépose et repose

47.15.01

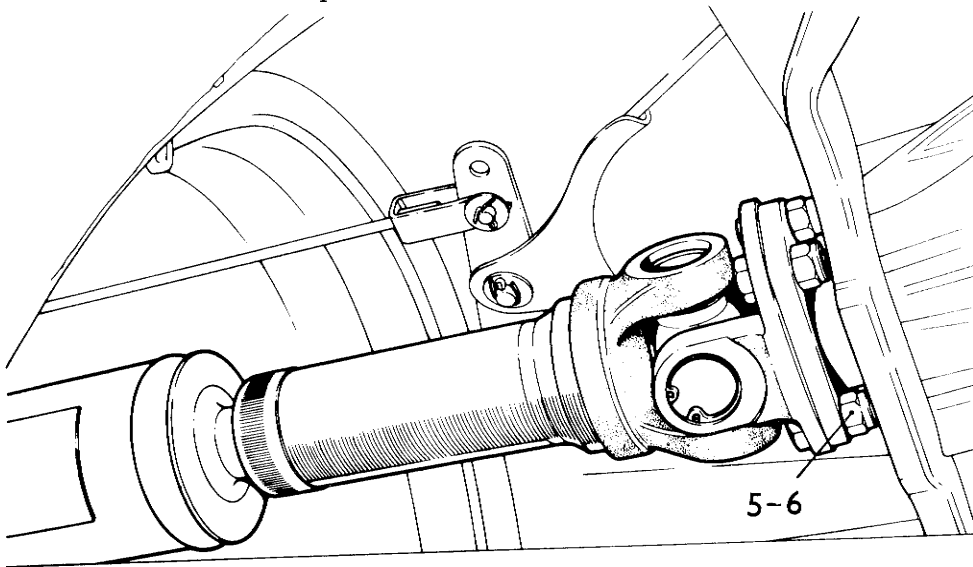
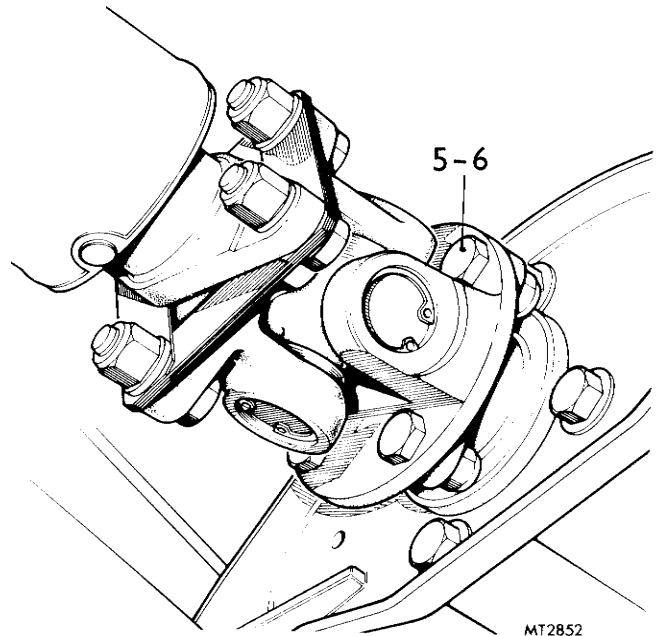
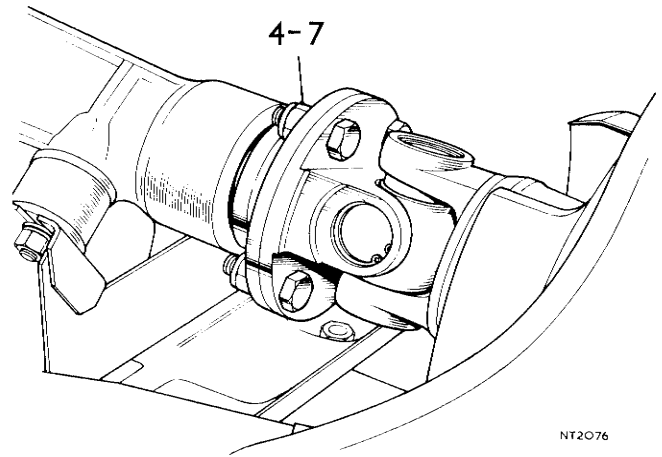
Dépose

1. Placer la voiture sur un pont élévateur ou au-dessus d'une fosse.
2. Déposer le support de retenue du tableau de bord 76.46.09.
3. Déposer le couvercle de boîte de vitesses 76.25.07.
4. Marquer des repères pour faciliter le réassemblage en ce qui concerne la position relative de la bride d'entraînement de vitesse sur la bride de joint universel et déposer les quatre écrous et boulons de retenue.
5. En travaillant à partir du dessous de la voiture, marquer des repères pour le réassemblage comme indiqué à l'opération 4 et déposer les quatre écrous et boulons fixant l'extrémité arrière de l'arbre de transmission à la bride d'entraînement final et déposer l'arbre de transmission hors de la voiture.

REMARQUE : Les arbres de transmission de type à courroie ou sans frottement peuvent être montés en tant qu'équipement standard.

Repose

6. Présenter l'arbre de transmission à la bride d'entraînement final de manière à ce que les repères d'identification coïncident et fixer en place à l'aide des écrous nyloc neufs. Serrer les écrous et les boulons à un couple de 3,6 à 4,7 kgf/m (26 à 34 lb. ft.).
7. En travaillant à partir de l'intérieur de la voiture présenter l'arbre de transmission à la bride de boîte de vitesses de manière à ce que les trous à boulons coïncident ainsi que les repères d'alignement. Poser les boulons avec des écrous nyloc neufs et serrer comme indiqué à l'opération 6.
8. Faire l'inverse des opérations 1 à 3.



MT3853

JOINT UNIVERSEL

— Révision

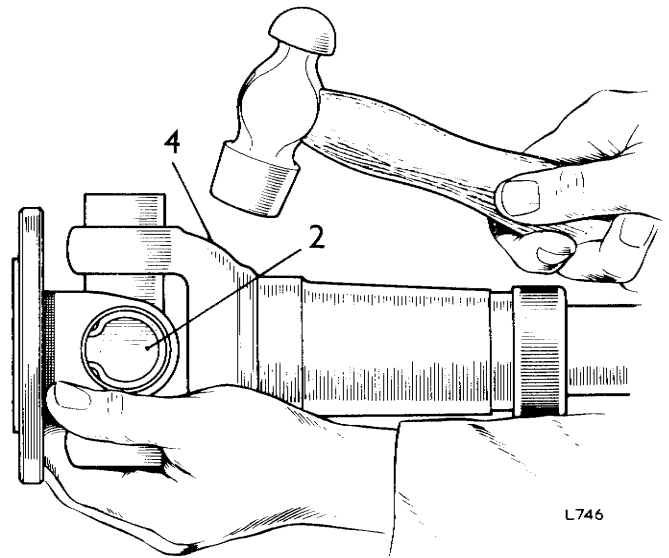
47.15.18

Démontage

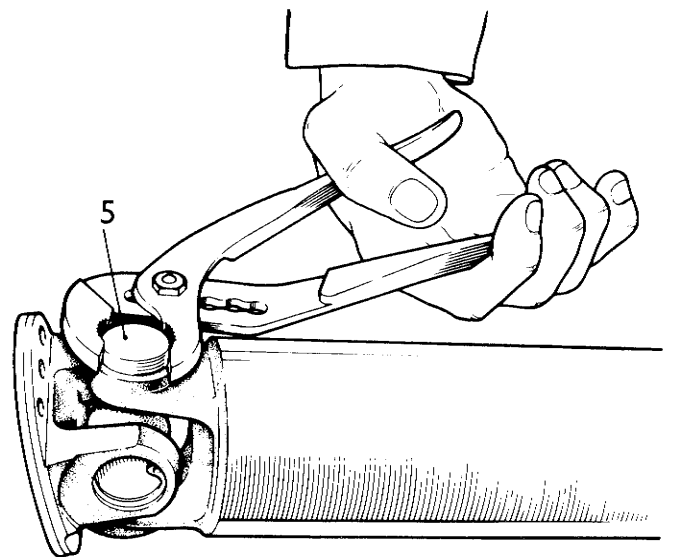
1. Déposer l'arbre de transmission 47.15.01.
2. Enlever la peinture, la rouille, etc qui se trouve dans le voisinage des cuvettes de roulements et circlips.
3. Déposer les circlips.
4. Taper sur les fourches pour expulser les cuvettes de roulements.
5. Retirer les cuvettes de roulements et le croisillon.

Réassemblage

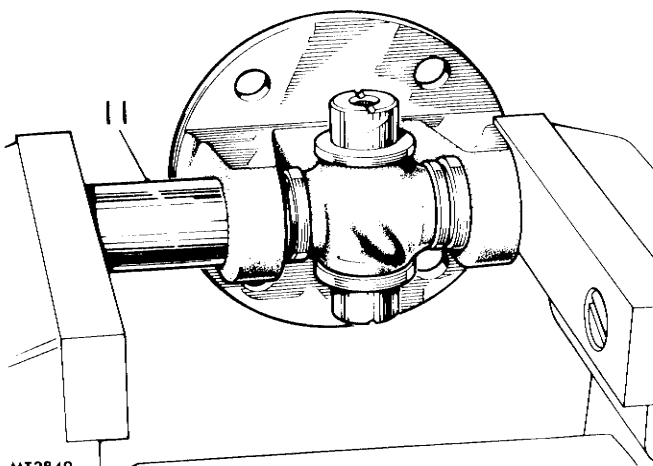
6. Déposer les cuvettes de roulements du croisillon neuf.
7. S'assurer que les cuvettes contiennent du lubrifiant homologué (remplissage au tiers) et que les roulements à aiguilles sont au complet et à la position voulue.
8. Poser le croisillon sur la fourche d'arbre de transmission.
9. Faire s'engager le tourillon du croisillon dans la cuvette de roulement et introduire la cuvette dans la fourche.
10. Poser la cuvette de roulement opposée sur la fourche et enfoncer avec soin les deux cuvettes en place en s'assurant que le tourillon du croisillon fait s'engager les cuvettes sans que les roulements à aiguilles soient dérangés.
11. En utilisant deux adaptateurs à face plate d'un diamètre légèrement inférieur à celui des cuvettes de roulements, enfoncer à la presse les cuvettes dans les fourches jusqu'à ce qu'elles atteignent le cordon inférieur des gorges de circlips. Ne pas enfoncer les cuvettes de roulements au-delà de ce point car cela risquerait d'endommager les cuvettes et les joints d'étanchéité.
12. Poser les circlips.
13. Reposer l'arbre de transmission 47.15.01.



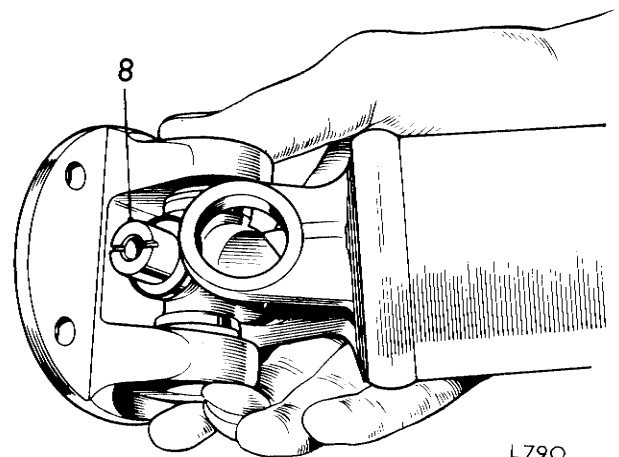
L746



MT2850



MT2849



L790



