

Questions / réponses concernant le Capricorne Asiatique

Le Capricorne Asiatique est-il dangereux ? Cet insecte n'est pas directement dangereux pour l'homme (il ne pique pas, n'a pas de venin), mais il peut occasionner de très gros dégâts sur les arbres feuillus. En effet, ce coléoptère peut tuer en quelques années un arbre en bonne santé.

Que risque-t-on en Alsace ? Un foyer très localisé de Capricorne Asiatique a été confirmé en Alsace en octobre 2008, dans le nord-est de Strasbourg (Port du Rhin). Les arbres de ce foyer ont été abattus et brûlés. Nous ne savons pas aujourd'hui si des individus ont pu se disséminer. La vigilance de tous nous permettra de détecter et d'éradiquer d'éventuels foyers secondaires.

Capricorne Asiatique
Adulte



Reconnaissance

Comment reconnaître l'insecte adulte ?

Quelle est sa taille ? Le Capricorne Asiatique est un insecte de grande taille dont le corps mesure entre 2,5 et 4 cm de long (à mesurer précisément).

Quelle est sa couleur ? Noir brillant avec des taches blanches ou parfois beige clair.

Quelles sont ses caractéristiques ? Outre sa taille et sa couleur, le Capricorne Asiatique a de très longues antennes mesurant au moins la longueur du corps. Les antennes sont noires avec des anneaux clairs (blanc à gris bleuté).

Y a-t-il des risques de confusion ? Oui : en Alsace, il existe plusieurs coléoptères « alsaciens » de grande taille, ces insectes ne sont pas une menace (certains sont même protégés).

En Alsace, seul le Capricorne Asiatique a à la fois un corps de 2,5 à 4 cm de long, une couleur noire avec des taches blanches, et des antennes avec des anneaux blancs à gris bleuté.

Comment reconnaître les larves ? Les femelles de Capricorne Asiatique ne pondent que dans du bois vivant (sur pied). Mais les larves peuvent finir leur développement dans du bois débité. Les larves et autres vers blancs (même grands) observés dans le sol ou dans le bois mort depuis plus de 2 ans ne sont pas des larves du Capricorne Asiatique mais sont probablement des larves d'espèces alsaciennes qui ne sont pas une menace (certaines sont même protégées). Les larves du Capricorne Asiatique sont difficiles à différencier des larves d'autres grands capricornes alsaciens. Dans les deux cas, elles atteignent 5 cm à maturité et sont dépourvues de pattes (même petites).

Capricorne Asiatique
Larve



Photo : S. Hugel

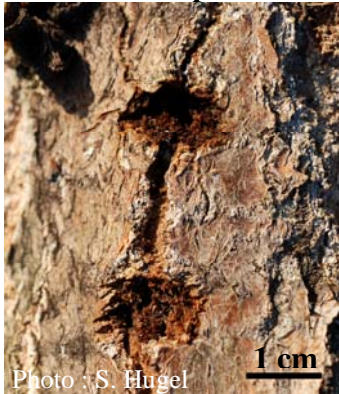
Trous d'émergence



Photo : S. Hugel

Quels sont les arbres attaqués ? Le Capricorne Asiatique attaque les arbres parfaitement sains, jeunes ou vieux (tronc de plus de 5 cm de diamètre). Les essences attaquées sont principalement les Erables, les Peupliers, les Saules, mais aussi les Marronniers, les Platanes, les Hêtres, les arbres fruitiers...

Puits de ponte



Quand et comment suspecter l'attaque d'un arbre ? Les symptômes sont souvent en hauteur à partir des premiers embranchements. La base du tronc et les branches de moins de 5 cm de diamètre ne sont pas attaquées.

Les symptômes d'attaque sont (voir aussi les photos) :

Gros trous bien ronds (de 10 à 13 mm de diamètre) creusés lors de la sortie des adultes (quelques insectes alsaciens qui ne représentent pas une menace peuvent également faire ce type de trous, mais ils ont une forme plus irrégulière).

Multiples puits de ponte : ils sont en forme d'entonnoir (à contour ovoïde et dentelé, de 10 à 15 mm de diamètre) et sont creusés par la femelle à l'aide de ses mandibules. Puis, en introduisant son ovipositeur au fond du puits, la femelle insère un œuf sous l'écorce.

Coulée de sève provenant des incisions de ponte.

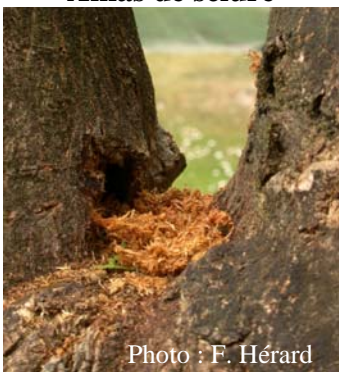
Amas de sciure de bois plus ou moins fine ou grossière (selon l'âge des larves qui la produisent), amassée aux fourches des branches, ou au sol.

Dégâts de prise de nourriture par les adultes du Capricorne : l'écorce des jeunes pousses qui partent du tronc à un niveau assez bas (« gourmands ») se trouve décapée par endroits. L'écorce d'autres rameaux tendres à l'extrémité des branches, et des pétioles de feuilles, peuvent aussi être consommés par les adultes.

Morsure de ponte



Amas de sciure



Que faire ...

...si je trouve un Capricorne Asiatique :

Si le spécimen correspond au signalement du Capricorne Asiatique, il doit être tué (avec un insecticide en spray, en le mettant au congélateur, ou en l'immergeant dans de l'alcool à 70°). Dans tous les cas, il ne doit pas être transporté vivant.

Les larves doivent être conservées dans de l'alcool.

En cas de doute, une photographie peut être envoyée à srvp.draf-alsace@agriculture.gouv.fr.

Dans tous les cas, le spécimen doit être remis à la DRAF-SRPV cité administrative Gaujot 14 rue du Maréchal JUIN 67070 STRASBOURG CEDEX.

Ecorce de jeunes pousses rongée par les adultes



...si je suspecte l'attaque d'un arbre par le Capricorne Asiatique :

- photographier les symptômes (avec une indication de leur taille, diamètre du trou en mm) et envoyer les photos à srvp.draf-alsace@agriculture.gouv.fr en mentionnant le lieu très précis de capture.
- contacter la DRAF-SRPV Alsace au 03 88 88 92 51

Le Capricorne Asiatique, sa larve et les dégâts occasionnés, sont exposés au Musée Zoologique de Strasbourg, 29 bd de la Victoire, 67000 Strasbourg.

Réalisé par la Société Alsacienne d'Entomologie.

Musée Zoologique de Strasbourg, 29 bd de la Victoire, 67000 Strasbourg www.sae.fr.vu