



## Cichlasoma Nigrofasciatum

**Nom scientifique :** *Cichlasoma Nigrofasciatum*

**Nom commun :** Nigro, cichlide zébré

**Ordre :** Perciformes,

**sous-ordre :** Percoidei,

**famille :** Cichlidae,

**genre :** *Cichlasoma*,

**espèce :** *Nigrofasciatum*

**Origine :** Amérique centrale, Guatemala ( lac Atitlan et Amatitlan) Honduras, Salvador, etc.

**Taille :** de 8 à 10 cm

**Température :** de 18 à 26 °

**pH :** 6,5 à 7,5

**Dureté :** 8 à 15 d°GH

### Condition de vie :

*Dans son milieu naturel il vit dans des eaux sablonneuses mêlées d'argile. Il habite les berges en pentes douces entre 1 et 2 m de profondeur, nantis d'une végétation dense. En couple dans un bac de volume minimum 120 litres. Il faudra utiliser des plantes pouvant résister à ces sautes d'humeurs surtout en période de ponte*

*En aquarium comme dans la nature le nigro à un comportement sédentaire. Comme beaucoup de Cichlidé il vit en couple dans un territoire bien délimité. Il a un comportement très violent en période de ponte. En dehors de ces périodes il tolère assez bien les autres espèces de poissons à partir du moment qu'elles ne l'importune pas sur son territoire.*

*C'est un poisson qui n'est pas très exigeant, dans son milieu naturel ( entre le 5ème et le 20ème parallèle) les températures peuvent varier en janvier de 19° le matin à 24° au courant de l'après midi.*



*Le nigro est peu sensible aux maladies que l'on rencontre souvent dans nos aquariums à condition qu'il soit bien nourri et que l'on renouvelle régulièrement une partie de l'eau du bac.*

### **Nourriture :**

*Omnivore, paillette, nourriture vivante ou congelée, tubifex, Daphnies, larves de Chironomes, Ephémères, nourriture végétale*

### **Description :**



*Importé pour la première fois en Europe par l'allemand Johann Paul Arnold de Hambourg en 1934. et décrit par l'ichtyologue Albert Charles Lewis Günther en 1869 sous le nom de heros nigrofasciatus.*

*Il peut atteindre jusqu'à 8 cm dans un aquarium spacieux, avec de la nourriture variée. C'est un poisson au profil ovoïde de couleur bleue ardoise plus sombre dans la partie dorsale et ventrale, il est strié de 7 à 9 bandes verticales noires. La nageoire dorsale débute à hauteur de la troisième bande et se termine en pointe. Il existe une variété Albinos.*

*Le dimorphisme sexuel est peu marqué mais on peut tout de même différencier chez le mâle une nageoire dorsale qui se termine en pointe alors qu'elle est plus arrondie chez la femelle. Une coloration plus claire chez la femelle, et un ventre plus rebondi surtout au moment où elle est gravide.*

*Lors de la parade les bandes noires du mâle deviennent plus pâles et prennent un reflet métallique, contrairement à la femelle où les bandes deviennent plus foncées. En ce qui concerne la variété albinos le ventre et la nageoire dorsale de la femelle gravide se teinte d'une couleur orange vive*

### **Reproduction :**

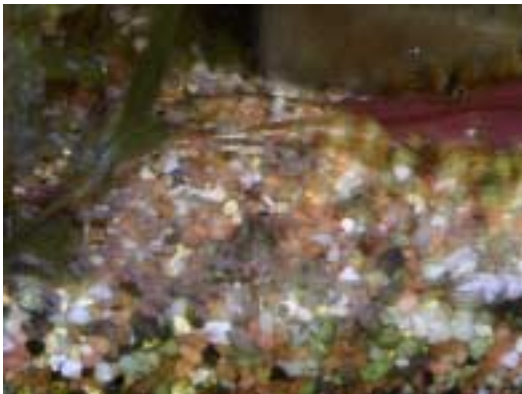
*Le nigro mâle peut se reproduire à partir d'une taille de 3 cm et la femelle à partir de 2 cm environ, la taille n'influence en rien sur la reproduction, j'ai observé une reproduction où le mâle avait une taille de 11 cm et la femelle 5*

*Les deux partenaires choisissent leur lieu de ponte et le nettoient ensemble. Le lieu de ponte sera constitué de plusieurs pierres plates solidement ancrées, de façon à former une espèce de caverne. Des morceaux de pot de fleur peuvent très*

*bien faire l'affaire. Attention aux plantes et au substrat le nigro est un excellent terrassier, il pourra vous retourner la moitié de l'aquarium en période de ponte.*



*La femelle pond plusieurs dizaine d'œufs, cela peut aller jusqu'à plus de 120 suivant la taille de la femelle. Une fois que le mâle aura fécondé tous les œufs il seront garder et ventilé par les deux partenaires. Le couple va chasser quiconque s'approche de trop près du lieu de ponte. L'incubation dure de 48 à 84 heures suivant la température du bac ( idéal au alentour de 26° ). Avant l'éclosion les reproducteurs creusent des cuvettes dans le sol (à l'abris des regards) pour y déposé les œufs. Vers la fin de l'incubation il arrive que les adultes mâchouillent les œufs pour en facilité l'éclosion.*



*Dés leurs éclosions les jeunes alevins sont transportés dans la bouche des parents. A l'éclosion les jeunes possèdent un cuticule adhésif sur le front qui les maintient collé au substrat, il se résorbe en même temps que le sac vitellin au bout de 3e à 4e jours.*

*Entre le 4<sup>e</sup> et le 5<sup>e</sup> jour les alevins nagent librement mais toujours sous la surveillance des adultes, qui organisent des sorties hors des cuvettes. En cas de danger les jeunes s'immobilisent ou se plaquent au sol. Le soir les parents les reconduisent dans les cuvettes. Ils sont transportés dans la bouche des parents.*

*Après résorption du sac vitellin les jeunes commencent à s'alimenter avec des Rotifères (microorganisme ) on en trouve dans les algues filamenteuses. Au bout de quelques jour on pourra commencer avec les micro-vers, les cyclops, daphnies tamisées, etc.*

*Au bout d'un mois les jeunes nigro atteignent déjà 2 cm*

